

RAPPORT D'ACTIVITÉ 2022



Assureur historique du monde artisan, MAAF, marque de Covéa, est aux côtés de ses sociétaires et clients à chaque instant et protège leur santé, leur famille, leur épargne, leurs biens, leurs projets et leur activité.

MAAF

01

COVÉA

- 02 — Profil
- 03 — Expertises
- 04 — Éditorial de Thierry Derez,
Directeur général de Covéa
- 05 — Gouvernance opérationnelle

MAAF

- 06 — Profil
- 07 — Forces
- 08 — Entretien avec Antoine Ermeneux,
Directeur général de MAAF
- 10 — Gouvernance
- 12 — Faits marquants 2022
- 18 — Performances extra-financières

02

Covéa, leader de l'assurance mutualiste



Dommages et responsabilité



Protection juridique



Santé et prévoyance



Gestion d'actifs



Assurance vie



Réassurance



Assistance

Groupe d'assurance mutualiste solide et dynamique,

Covéa est un acteur majeur du secteur de l'assurance et de la réassurance.

Avec ses marques MAAF, MMA et GMF, notre Groupe accompagne avec attention, efficacité et proximité près d'un foyer français sur trois.

Nous aidons chacun au quotidien à anticiper les risques et faire face aux aléas de la vie.

Depuis plus de vingt ans, nous avons fait un choix fort et structurant, celui de l'engagement mutuel et d'une organisation au plus près de nos publics : les 11,5 millions de clients et sociétaires qui nous font confiance ; les 21 000 collaborateurs en France qui font grandir notre Groupe ; les partenaires et acteurs de la société avec lesquels nous coopérons.

En 2022, Covéa a fait l'acquisition de PartnerRe, 10^e réassureur mondial. De l'assurance des particuliers, des professionnels et des entreprises à la réassurance, Covéa maîtrise l'ensemble de la chaîne du risque.

#1

Covéa est le premier assureur français en assurances de biens et responsabilité.

Un groupe, des expertises multiples

Avec l'ensemble de ses collaborateurs en France et à l'international, Covéa accompagne au quotidien et dans la durée ses clients et sociétaires. Le Groupe leur propose une protection adaptée et efficace, grâce à ses expertises et ses marques.

Un groupe construit autour de quatre marques complémentaires



Assureur mutualiste sans intermédiaire proposant des solutions globales pour les particuliers et les professionnels.



Assureur mutualiste à réseaux de distribution intermédiés, intervenant sur les marchés des particuliers, des professionnels, des entreprises, des associations et des collectivités locales.



Assureur mutualiste sans intermédiaire, référence des agents du service public, intervenant sur les marchés des particuliers.

PartnerRe



Acteur international de référence dans la réassurance avec un portefeuille largement diversifié.

Nos structures spécialisées



Gestion d'actifs, assurances affinitaires, assistance et protection juridique.

Nos mutuelles affiliées et notre institution de prévoyance



Assurance non-vie, santé et prévoyance collectives.

« Nous avons franchi une étape importante de l'histoire de notre Groupe avec l'arrimage de PartnerRe. »

MESSAGE DE
THIERRY DEREZ, DIRECTEUR GÉNÉRAL DE COVÉA



— Nous venons de traverser une année particulièrement complexe, marquée par une accumulation de crises dont la guerre entre l'Ukraine et la Russie. Outre ses conséquences dramatiques sur le plan humanitaire, ce conflit est venu perturber notre environnement économique. L'inflation, qui avait déjà démarré mi-2021, a été portée par la hausse des prix du gaz et atteint désormais des niveaux très élevés. 2022 s'est également caractérisée par une accumulation des phénomènes météorologiques un peu partout dans le monde, avec une sévérité de plus en plus extrême. Ainsi, la sinistralité que nous avons enregistrée en France est la plus forte depuis les tempêtes de décembre 1999.

Ce contexte pèse forcément sur notre activité et particulièrement sur notre charge sinistre. Toutefois, une bonne nouvelle face à ce tableau plutôt sombre : la remontée des taux obligataires.

— Naturellement, la première année de déploiement de notre plan stratégique « Covéa 2024 – Grandir ensemble » a été percutée par ce contexte. Mais l'expérience des dernières années nous a permis de renforcer notre agilité et nous savons nous adapter. Nos équipes ont démontré, une fois encore, la force de leur engagement. Nous

conservons notre position de leader en assurance de biens et responsabilité et maintenons un haut niveau de satisfaction de nos clients et sociétaires. Nous avons, tout au long de l'année, amélioré notre organisation pour les accompagner au mieux. Nous avons continué notre transformation afin de répondre à l'évolution de leurs usages. D'importants investissements ont également été réalisés en vue de moderniser et sécuriser nos systèmes d'information et développer notre maîtrise de la data et de l'IA. Nous avons donc poursuivi la mutualisation entre nos marques, gisement essentiel en termes de qualité de service et de compétitivité. Enfin, nous avons soutenu de nombreuses actions de mécénat et de partenariat d'intérêt général et préparé le lancement de notre fondation d'entreprise.

— En 2022, aussi, Covéa a franchi une étape importante de son histoire, avec l'arrimage de PartnerRe, 10^e réassureur mondial, dont nous avons finalisé l'acquisition le 12 juillet. Avec PartnerRe, notre Groupe change de dimension. Nous couvrons désormais l'intégralité de la chaîne du risque. Doté de deux réacteurs, l'un ancré en France, avec nos activités d'assurance, l'autre global avec la réassurance, Covéa se trouve à présent mieux armé pour appréhender l'ensemble des risques. PartnerRe va nous apporter sa superficie globale, une temporalité au cycle complémentaire et sa rentabilité, et Covéa France, en tant qu'assureur, sa stabilité et sa connaissance des attentes de ses assurés avec qui nous nouons une relation de confiance et de proximité. Dans une période où les incertitudes se font plus fortes, où les risques d'intensité se multiplient, plus nous serons solides, mieux nous garantirons à nos clients et sociétaires une protection pérenne et adaptée.

Gouvernance opérationnelle Covéa

AU 1^{ER} JANVIER 2023

● COMITÉ DE DIRECTION GROUPE



● **Thierry DEREZ**
Directeur général



● **Maud PETIT**
Directrice générale déléguée,
Directrice générale Finances



● **Sylvestre FRÉZAL**
Directeur général délégué,
Secrétaire général



● **Laurent TOLLIE**
Directeur général délégué,
Partenariats institutionnels



● **Lionel CALVEZ**
Directeur général
Risques



● **Olivier LE BORGNE**
Directeur général
Investissements



● **Jacques BONNEAU**
Directeur général
de PartnerRe



● **Thierry FRANCO**
Directeur général
Réassurance et Activités
internationales



● **Stéphane DUROULE**
Directeur général
Assurances France

COMITÉ EXÉCUTIF ASSURANCES FRANCE

Antoine ERMENEUX
Directeur général
de MAAF

Éric LÉCUYER
Directeur général
de MMA

Jérôme RONCORONI
Directeur général
de GMF

Valérie COHEN
Directrice générale
des Offres et Services

Amaury DE HAUTECLOCQUE
Directeur général
des Coopérations humaines

Béatrice SAVOURÉ
Directrice
Assurance vie

Philippe CUVELIER
Directeur
Technologie et Système d'information

Nathalie BARRE-TRICOIRE
Directrice
Finances France

MAAF, assureur historique du monde artisan

MAAF protège la santé, la famille, l'épargne, les biens, les projets et l'activité de 3,8 millions de sociétaires et clients, parmi lesquels plus de 836 000 professionnels.

Assureur historique du monde artisan, partenaire de nombreuses institutions professionnelles, MAAF conçoit et déploie des solutions pour chaque métier.

Dans un monde qui se transforme rapidement et qui voit de nouvelles formes de concurrence s'imposer sur le marché, MAAF est à l'écoute des besoins et attentes de ses clients.

Avec la « Préférence Client », MAAF s'engage pleinement et quotidiennement. Digitalisation, émergence de nouveaux risques, prise en compte de l'évolution des modes de vie, autant de sujets qui nécessitent d'être imaginatifs, innovants et agiles.

Forces

AU 31 DÉCEMBRE 2022



8,9/10

note de satisfaction globale
des clients MAAF



3,8 M

de clients
et sociétaires



836 300

clients professionnels



4,1 M

de véhicules assurés



2,8 M

d'habitations assurées



727 200

bénéficiaires en santé
individuelle



713 M€

de collecte brute
en épargne



1,5 M

de contrats de prévoyance
individuelle IARD



489 700

contrats de prévoyance
individuelle vie



506

points de vente



21 M

de visites sur [maaf.fr](https://www.maaf.fr)



8,5 M

de visites sur l'application
MAAF et Moi et
300 000 téléchargements

« Malgré une conjoncture difficile, nous poursuivons notre croissance tout en maintenant un haut niveau de satisfaction de nos clients. »

RENCONTRE AVEC
ANTOINE ERMENEUX,
DIRECTEUR GÉNÉRAL DE MAAF





année 2022 restera marquée par la succession d'événements climatiques de grande ampleur. Comment MAAF y a-t-elle fait face ?

— En tant qu'assureur, nous sommes en première ligne pour mesurer et assumer les conséquences du dérèglement climatique. Nous avons enregistré pas moins d'une vingtaine d'épisodes de grêle, d'orages, d'inondations ou de tempêtes, et ouvert près de 110 000 dossiers climatiques pour nos clients (+ 66 %), en majorité sur les habitations. La charge de ces sinistres a plus que triplé sur un an. Côté organisation, c'est à chaque fois un véritable défi opérationnel : nos équipes MAAF et les réseaux de prestataires sont sur le pont pour répondre au plus vite aux besoins des sociétaires sinistrés. Pour la prise d'appels, les équipes indemnisation ont effectué de nombreuses heures supplémentaires, appuyées par un renfort de sous-traitants et le recours au digital, leviers précieux pour faire face à l'afflux de déclarations dans des temps très courts. Sur le terrain, lors des épisodes de grêle, le déploiement de plateformes de débosselage et l'utilisation du scanner dans l'expertise auto ont permis d'être plus efficaces dans la prise en charge.

Quelles étaient les priorités de l'année pour MAAF, en lien avec le plan stratégique « Covéa 2024 – Grandir ensemble » ?

— Nous avons poursuivi l'amélioration de notre organisation et l'installation de la *Préférence Client*. Une nouvelle offre auto, plus simple et plus lisible, avec un parcours digital optimisé, a vu le jour. Les services digitaux se sont encore développés, avec par exemple la possibilité pour le client de suivre son sinistre IRD en ligne. Nous avons maintenu notre stratégie de multi-équipement, gage de

fidélité. Fin février, l'attaque de l'Ukraine par la Russie a accéléré les tensions inflationnistes naissantes et la pénurie de certains matériaux (tuiles, pièces auto...), qui ont eu un impact sur notre activité. En dépit d'une conjoncture difficile, nous avons réalisé une croissance nette sur l'ensemble de nos branches (auto, MRH, professionnels, santé), en préservant la joignabilité de l'enseigne qui mérite tous nos efforts. Enfin, la mobilisation de tous les acteurs de la relation client a permis de maintenir une qualité de service élevée : la satisfaction client, avec une note de 8,9/10, en témoigne.

Plus que jamais depuis la crise du Covid, le recours aux outils numériques s'accélère et modifie profondément les comportements des clients. Comment vous adaptez-vous ?

— Nous avons effectivement enregistré une hausse des visites sur nos espaces digitaux : + 9 % sur *maaf.fr*, + 14 % sur l'appli MAAF et Moi. Plus de 2 millions de nos clients se sont connectés à leur Espace Client, montrant une appétence pour réaliser de façon autonome certaines opérations. En parallèle, nos 506 agences jouent un rôle essentiel en apportant proximité, expertise et conseil personnalisé, avec l'aide des centres de relation client.

Comment MAAF a-t-elle honoré ses engagements responsables ?

— Nous restons fidèles à notre engagement fondateur : *bâtir un collectif pour que chacun y gagne*. Nos actions en matière de prévention des risques sont dans notre ADN. Sur le terrain, nous avons sensibilisé cette année plus de 6 000 jeunes aux dangers d'une conduite sous emprise d'alcool et de drogue (simulation de crash-tests) et sommes présents sur de nombreux festivals de musique. Notre Fondation MAAF a apporté son soutien à 10 nouveaux projets innovants en faveur d'une société plus inclusive. Nos efforts, portés sur la qualité environnementale dans la rénovation des bâtiments du siège niortais, ont été récompensés par l'obtention de plusieurs certifications. Les pièces de réemploi, dont les vertus environnementales ne sont plus à démontrer, représentent 14 % des pièces utilisées dans les réparations autos, alors que le marché peine à 3,6 %. Et nous visons 20 % à horizon 2024.

Quelles sont les perspectives pour 2023 ?

— MAAF doit poursuivre son développement rentable, tout en veillant à accompagner ses 3,8 millions de clients et sociétaires dans leurs besoins quotidiens. Je m'inscris dans la lignée des efforts engagés par Stéphane Duroule qui a dirigé durant 7 ans notre belle marque MAAF, et à qui j'ai l'honneur de succéder à la direction générale.

« Nous restons fidèles à notre engagement fondateur : bâtir un collectif pour que chacun y gagne. »

Gouvernance MAAF

AU 31 DÉCEMBRE 2022

Le Conseil d'administration détermine les orientations de l'activité MAAF et veille à leur mise en œuvre. Il exerce sa mission en lien avec la stratégie définie par le groupe Covéa et dans le respect des pouvoirs attribués à l'Assemblée générale. Il procède aux contrôles et vérifications qu'il juge opportuns. Sa composition vise un équilibre entre les compétences de ses membres, afin de couvrir l'ensemble du spectre des activités de l'assurance.

Conseil d'administration MAAF



Thierry Derez
Président

Après avoir été avocat à la Cour d'appel de Paris, Thierry Derez entre en 1995 au sein du groupe AM-GMF, dont il est nommé Président en 2001, avant de prendre la présidence de MAAF, puis de MMA. Il a été Président-Directeur général de Covéa de 2008 à 2022. Depuis juillet 2022, il est Directeur général de Covéa et Président de PartnerRe.



Jean-Claude Seys
Président d'honneur
et Censeur

Jean-Claude Seys a occupé des postes de management dans la banque et l'assurance. Il a notamment été Président-Directeur général de MAAF Assurances. Il est à l'origine de la création de la SGAM Covéa, en 2003, qu'il a présidée jusqu'en 2008.



Bernard Barbottin
Vice-président

Prothésiste en podologie, Bernard Barbottin a également été Président du Conseil national de l'Ordre des pédicures-podologues. Sa connaissance du domaine libéral et ses mandats d'administrateur lui apportent une solide culture entrepreneuriale et assurantielle.



Michel Castagné
Vice-président

Issu d'une formation économique et commerciale, Michel Castagné a été Président de Banque Populaire BPQA et vice-président du groupe Banque Populaire. Chef d'entreprise pendant 49 ans, il a été maire dans le Lot pendant 13 ans.



Michel Gougnard
Vice-président

Après avoir débuté sa carrière chez MAAF, Michel Gougnard a occupé différentes fonctions à responsabilité au sein de Covéa. Ancien Président du FGAO (Fonds de Garantie des Assurances Obligatoires), il est devenu, en juillet 2022, Président de Covéa.



Christian Baudon
Administrateur
délégué

Après des expériences très variées (formation économique et financière, ingénieur, actuariat), Christian Baudon a exercé plusieurs fonctions au sein de Covéa, dont celle de Directeur général Assurances.



Thierry Bailleux
Administrateur

Thierry Bailleux a réalisé une grande partie de sa carrière en tant que responsable dans l'industrie agroalimentaire. Délégué MAAF depuis 1995 et correspondant mutualiste, il est aujourd'hui responsable supply chain, toujours dans le même secteur.



Sylvie Chevalier
Administratrice

Après 17 ans chez GMF (gestion de sinistres, conception de produits IARD et marketing), Sylvie Chevalier travaille en tant que consultante pour un éditeur de progiciels d'assurance. En 1998, elle rejoint MAAF en tant que manager, avant de se spécialiser dans la continuité d'activité et la gestion de crise.



Hubert Couprie
Administrateur

Après avoir été chef d'entreprise dans le secteur agroalimentaire, Hubert Couprie a inventé un emballage alimentaire marin qu'il a ensuite fait breveter.



Janine Delhours
Administratrice

Janine Delhours a occupé plusieurs postes de comptable en entreprise, en passant par la comptabilité analytique et le contrôle budgétaire. Elle a aussi occupé la fonction de trésorière pour plusieurs associations.



Emmanuel Fay
Administrateur

Après plusieurs années passées à exercer des fonctions commerciales dans l'artisanat, puis dans la grande distribution, Emmanuel Fay est aujourd'hui responsable exploitation de sites dans le secteur de l'immobilier commercial.



Sophie Fiszman-Schwerdorffer
Administratrice

Auditrice du Chede et de l'IHEDN SN 68, et issue d'une formation en économie, Sophie Fiszman-Schwerdorffer a exercé diverses fonctions de direction au sein du groupe OFI (asset management, relations presse et développement durable).

Comité de direction MAAF



Claudia Labreche
Administratrice

Claudia Labreche est en charge de l'organisation d'événements à la Chambre de Métiers et de l'Artisanat des Hauts-de-France et collabore régulièrement avec MAAF. Elle est déléguée et correspondante mutualiste MAAF.



Delphine Lemaire
Administratrice

Delphine Lemaire, spécialisée dans le secteur de l'assurance, a exercé des missions de commissaire aux comptes et de conseil durant sept ans (Mazars). Après avoir occupé différentes fonctions de responsable financière au sein d'un groupe institutionnel public, elle assume aujourd'hui la fonction de Directrice du réseau mixité de ce groupe.



Antoine Ermeneux
Directeur général

Diplômé de Sciences Po Paris, du CHEA et de l'INHESJ, Antoine Ermeneux exerce différentes responsabilités chez Mazars, chez MAAF (Pilotage économique, Directeur des réseaux), puis dans le groupe Covéa (Marketing et Transformation stratégique, DG de Fidélia Assistance). Il est, depuis le 8 décembre 2022, Directeur général de MAAF Assurances.



Nicolas Bossis
Directeur Indemnisation

Diplômé en ressources humaines, Nicolas Bossis a rejoint MAAF en 2000, après un début de carrière au Crédit Agricole. Depuis octobre 2019, il occupe la fonction de Directeur Indemnisation MAAF.

7

réunions du Conseil d'administration



Jean-Pierre Paquien
Administrateur

Ingénieur de formation, titulaire d'un Executive MBA et ancien auditeur IHEDN, après une longue expérience de direction dans le secteur de l'industrie et des services dont la direction financière et administrative, Jean-Pierre Paquien a été jusqu'en 2017 consultant en organisation tout en exerçant un mandat d'élu territorial.



Marie-Hélène Douceret
Directrice Performance et Organisation

Titulaire d'un MBA en management des entreprises d'assurances de l'Enass, Marie-Hélène Douceret, forte de son expérience de directrice d'agences MAAF, a dirigé la gestion des opérations clients Épargne, Santé et Assistance. Elle devient directrice Organisation et Performance en 2018.



Jacques Lumeau
Directeur des Partenariats

Diplômé de l'École Supérieure de Commerce d'Amiens, puis diplômé en expertise-comptable, Jacques Lumeau exerce au sein d'Ernst & Young. Il rejoint MAAF en 2006 et devient Directeur des Partenariats et Risques sur mesure en 2018.



Carole Brandicourt
Administratrice rep. des salariés

Issue d'une formation commerciale et marketing, Carole Brandicourt a débuté au service risques complexes du groupe Aviva. Elle est, depuis 2001, conseillère développement relation clients de MAAF.



Laurent Trouvé
Administrateur rep. des salariés

Après avoir rejoint MAAF Assurances en 1999, Laurent Trouvé a occupé plusieurs fonctions de management depuis 2003 (directeur d'agence, responsable secteur des ventes, responsable commercial territorial, etc.). De 2008 à 2009, il a été censeur au conseil de contrôle de MAAF, puis membre du comité d'audit jusqu'en 2011.



Yves Rey
Directeur du Développement

Diplômé de l'École Supérieure de Management et du Centre des Hautes Études en Assurances, Yves Rey a occupé plusieurs fonctions au sein de MAAF. Il devient Directeur du Développement en octobre 2019.



Marielle Vo-Van Liger
Directrice Marketing et Communication

Avec une double formation en marketing et en statistiques, complétée par un Executive MBA de l'EM Lyon, Marielle Vo-Van Liger a acquis une longue expérience en marketing, data et CRM dans les télécoms. Elle rejoint MAAF en 2013 et devient Directrice Marketing et Communication en 2020.



Jean Alsina
Censeur

Prothésiste dentaire, Jean Alsina est très investi dans le tissu des métiers de l'artisanat, tant par son statut de chef d'entreprise que par ses fonctions de Président de la Chambre des Métiers des Pyrénées-Orientales.



Renée Moran
Censeur

Après un début de carrière dans un cabinet d'expertise comptable puis en entreprise, Renée Moran a ensuite exercé en libéral, en tant que juriste et fiscaliste.

Faits marquants 2022



PER WINALTO RETRAITE
MAAF

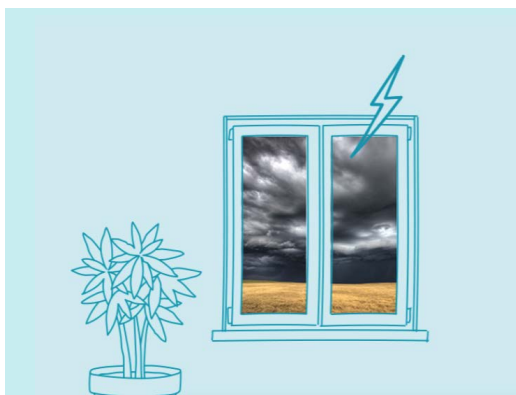
MARS

Une belle moisson de récompenses pour MAAF Vie

MAAF Vie décroche le **trophée d'Or** du *Revenu* dans la catégorie « Meilleurs contrats Vie des mutuelles » pour **Winalto**.

Notre Plan d'Épargne Retraite (PER) **Winalto Retraite** est également distingué par le label d'excellence des Dossiers de l'Épargne.

Fin 2022, c'est le Centre de Relation Client de MAAF Vie qui se voit décerner le label du **meilleur conseil Épargne** par le magazine *Challenges*.



FÉVRIER

Événements climatiques : prévenir nos clients et anticiper leur prise en charge

À l'image du mois de février, balayé par les tempêtes Dudley, Eunice et Franklin dans le nord de la France et de l'Europe, l'hexagone subit tout au long de l'année de multiples événements climatiques de grande ampleur. Le Plan d'Intervention Exceptionnel (PIE) est actionné pour alerter en amont par SMS nos assurés et leur prodiguer des conseils de prévention. En aval, le dispositif de prise en charge clients est enclenché : prise d'appels optimisée, mobilisation immédiate des prestataires (experts, réparateurs, couvreurs), envoi des Unités Mobiles d'Intervention pour accélérer le recueil des déclarations.



MARS

Le digital au service de la satisfaction client

Les clients peuvent désormais suivre l'état d'avancement de leur sinistre en ligne. Une visibilité maximale, à chaque étape de prise en charge de leur sinistre, est proposée dans leur Espace Client. Ils reçoivent des notifications ou encore des propositions de devis et peuvent également envoyer des pièces complémentaires demandées pour accélérer le process d'indemnisation.

AVRIL

Immobilier : le site niortais poursuit sa modernisation

Après la livraison de l'Agora en 2019 (1 300 m² créés), MAAF poursuit la rénovation de son siège social et la modernisation de ses environnements de travail. Le bâtiment Dauphin 5 accueille ses nouveaux occupants en flex-office et met à leur disposition tous les nouveaux usages collaboratifs qui favorisent échange et partage d'idées.



MAI

L'innovation en ligne de mire avec French Assurtech

Membre actif de l'accélérateur niortais French Assurtech – dont l'objectif est d'accompagner les meilleures startups prêtes à réinventer l'assurance de demain – MAAF choisit de soutenir en 2022 Dotaki, qui utilise l'intelligence artificielle pour offrir à l'internaute des contenus en fonction de sa personnalité. La présidence de French Assurtech – tournante – est dévolue à MAAF en 2023.



JUIN

L'Assemblée générale des délégués MAAF, expression de la vie mutualiste

Après deux années de Covid, les délégués MAAF se sont retrouvés en présentiel à Niort en Assemblée générale pour partager comptes et bilan 2022, mais aussi aborder les tendances du marché automobile et la transition énergétique. 2023 verra des élections chez MAAF Assurances et MAAF Santé : un temps fort de la vie mutualiste et l'opportunité pour la mutuelle d'accueillir en son sein de nouveaux délégués.



JUIN

Nouvelle offre Auto : un parcours digital optimisé

Deux ans de crise Covid ont amplifié le nombre de visites sur les espaces digitaux MAAF (+ 9,1 %, dont + 14,3 % sur l'application MAAF et Moi), qui enregistrent plus de 1,3 million de devis sur maaf.fr. Pour un parcours plus fluide, l'offre auto – qui représente la majorité des devis – a été entièrement modernisée, apportant plus de facilité et de simplicité au client.

JUILLET

Lutte contre l'alcool et la drogue au volant : la prévention MAAF en 1^{re} ligne auprès des 18-24 ans

La campagne de prévention MAAF bat son plein durant la saison estivale : festivals Garorock, Lollapalooza ou encore Rock en Seine, le stand et les animations de la Prévention MAAF suscitent l'adhésion auprès des jeunes. La mobilisation se poursuit toute l'année avec les **Rencontres MAAF qui se tiennent dans 12 villes, sensibilisant plus de 6 000 jeunes lycéens et apprentis issus des CFA qui assistent à des crash-tests, des simulations d'accidents – voiture contre scooter – pour leur faire prendre conscience des effets dévastateurs d'une conduite sous emprise.**





SEPTEMBRE

Égalité des chances : un niveau inégalé de recrutement d'alternants

Engagée depuis quelques années en faveur de l'accès à l'emploi des jeunes, **MAAF a accueilli plus de 200 alternants** en son sein pour sa rentrée de 2022 (+ 12 %). Son soutien à la formation des jeunes franchit un pas supplémentaire avec l'engagement de proposer un emploi à 100 % de ses alternants en 2023.



OCTOBRE

Des mécénats pour soutenir la pratique du handisport

Engagée depuis plus de 10 ans en faveur du handisport, MAAF, qui a signé au cours de l'été une nouvelle convention avec le **Comité Départemental Handisport des Deux-Sèvres**, inaugure en octobre un **véhicule de transport aménagé** pour faciliter le déplacement des personnes en situation de handicap de leur domicile jusqu'au lieu de leur activité sportive. MAAF signe, par ailleurs, un partenariat avec **l'association Comme Les Autres**, présidée par Michaël Jérémiasz, champion de tennis fauteuil et paraplégique, qui vise à favoriser le retour à une vie sociale des personnes devenues handicapées, notamment via le handisport.



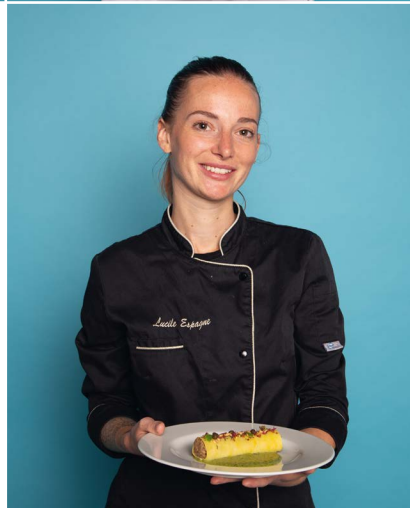
SEPTEMBRE

Un engagement renouvelé en faveur de la préservation des mammifères marins

MAAF a poursuivi son soutien financier au Groupe d'Étude des Cétacés du Cotentin (GECC), qui a sensibilisé à la protection des mammifères marins plus de 4 000 personnes à l'occasion de nombreuses manifestations régionales, tout en poursuivant sa mission de traçage de la population des grands dauphins (plus de 50 sorties en mer). **Grâce au soutien de MAAF, le GECC a publié à l'occasion de ses 25 ans « La vie cachée des cétacés en Normandie »**, un ouvrage rare à disposition de tous les passionnés des mammifères marins évoluant du Mont-Saint-Michel jusqu'à la baie de Seine.



PRIX
Goût et Santé
MAAF Assurances



OCTOBRE

Prix Goût et Santé : une 20^e édition avec l'engagement de Thierry Marx

Le **Prix Goût et Santé MAAF** a récompensé cinq talentueux **artisans des métiers de bouche**. Lucile Espagne (Le Tholonet - 13) remporte le Prix dans la catégorie « recettes salées » avec son « agneau confit aux épices et pistou basilic-citron-anchois » ; Sandrine Baumann-Hautin (Beauvais - 60) finit 1^{re} de la catégorie « Recettes sucrées » avec son « Chocolat Noisette Orange » ; Nadia Faham et son chef cuisinier Robert Kantelberg (Vanves - 92) sont distingués pour leur « Risotto d'automne » dans la catégorie « Recettes à conserver ». Sylvie Tannerskok (Toulouse - 31) obtient le prix des « Recettes à emporter » avec sa « salade énergie et longévité ». Cette année, le jury a décidé de distinguer Aymeric Luczkiewicz (Auxerre - 89) avec son Prix spécial pour sa recette « Les crackers apéro » (catégorie « Recettes à conserver »).





NOVEMBRE

L'innovation au service du handicap récompensée par MAAF

Au printemps, **dix nouveaux projets innovants** en lien avec le handicap et le vieillissement ont été récompensés par la **Fondation MAAF**, ce qui leur a permis de collecter près de 68 000 €. Fin 2022, deux projets sont plus particulièrement distingués : « La vie devant Soi » (habitats adaptés partagés et accompagnés - HAPA), qui décroche le **Prix coup de cœur des clients MAAF**, et « Les Maisons de Vincent » (habitat adapté pour les adultes autistes), qui obtient deux médailles (**Prix coup de cœur des collaborateurs MAAF et Prix spécial du jury**). Ces prix complémentaires, de 5 000 € chacun, ont apporté un coup de pouce supplémentaire aux lauréats.



DÉCEMBRE

Un nouveau Directeur général pour MAAF

Après 7 années passées à la Direction générale de MAAF, Stéphane Duroule cède, fin 2022, la place à Antoine Ermeneux, qui occupait précédemment le poste de Directeur général de Fidélia Assistance, la filiale dédiée à l'assistance des marques du groupe Covéa. Antoine Ermeneux connaît parfaitement la MAAF, puisqu'il a rejoint l'entreprise dès 1997 en qualité de Directeur du Contrôle de gestion et des comptabilités, avant de devenir Directeur des Réseaux.

DÉCEMBRE

Toujours un vif succès pour MAAF Privilèges

Près de **72 000 achats de produits et services avantageux** ont été réalisés par nos clients sur notre plateforme de services MAAF Privilèges (+16 % par rapport à 2021).

Performances extra-financières

AU 31 DÉCEMBRE 2022

Social

RESSOURCES HUMAINES



7 407

effectif total
(hors contrats suspendus et alternants)

7 232

CDI

175

CDD

257

alternants

ÉGALITÉ DES CHANCES

1 fondation

qui accompagne et finance des projets pour améliorer le quotidien des personnes en situation de handicap :
la Fondation MAAF Initiatives et Handicap

En 2022 :

33 959 € **10**

investis

projets sélectionnés

Âge et ancienneté

43,4 ans

d'âge moyen

15,1 ans

d'ancienneté moyenne

Diversité

4 851

femmes

2 556

hommes

439

collaborateurs en situation de handicap

51,8 %

taux de féminisation des cadres

Depuis 1998 (date de création)

+ de 2 M €

de subventions versées

100

projets soutenus

Formation

95 %

taux d'accès à la formation

Statut

44 %

cadres

56 %

non-cadres

2 M €

investis dans la prévention des risques routiers

Mouvements

614

embauches en CDI

508

départs de CDI dont
150 départs en retraite

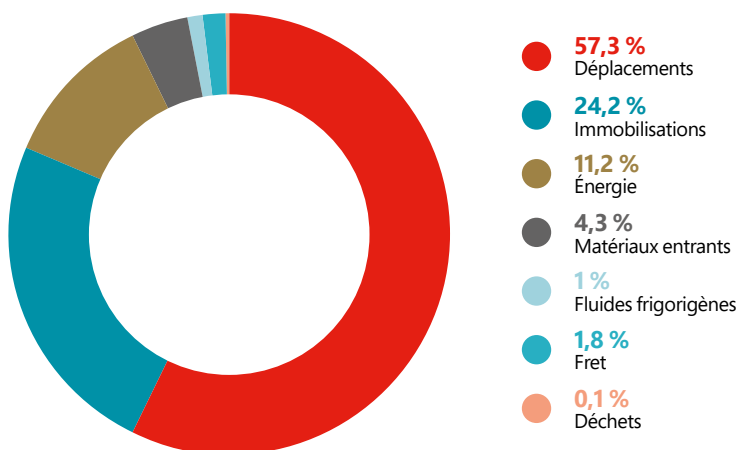
1,1 M

de téléchargements de l'application AlcooTel

Environnement*

BILAN CARBONE (SCOPES 1, 2 ET 3)

Émissions en TeqCO₂**



DÉCHETS



133,6

tonnes de déchets
(papier, carton, déchet industriel banal)

CONSOMMATION D'EAU



45 190 m³

Déplacements

13 180,54

TeqCO₂** soit +39,5 % par rapport à 2021.

Immobilisations

5 558,03

TeqCO₂** soit +17,6 % par rapport à 2021.

Énergie

2 575,26

TeqCO₂** soit -2,4 % par rapport à 2021.

Matériaux entrants

983,93

TeqCO₂** soit -31,9 % par rapport à 2021.

Fluides frigorigènes

223,89

TeqCO₂** soit +19,8 % par rapport à 2021.

Fret

422,97

TeqCO₂** soit +15,8 % par rapport à 2021.

Déchets

32,54

TeqCO₂** soit +118,3 % par rapport à 2021.

TOTAL

22 977

TeqCO₂** soit +22,0 % par rapport à 2021.

* Pour l'immobilier d'exploitation.

** Tonne équivalent CO₂.

Impression

L'impression a été réalisée en France, sur un papier certifié FSC®. Les taux d'encrage ont été limités à 50 % pour l'impression en quadrichromie. Les encres UV Low Energie sont garanties sans composants organiques volatils (COV), et permettent de diminuer le besoin énergétique des machines durant la production.

L'imprimeur exploite un atelier de production « CO₂ neutral » sur toute la chaîne de production.

L'empreinte carbone générée lors de la fabrication et du transport est entièrement compensée par l'achat de crédits carbone visant à financer des projets de reforestation.



Document édité par Covéa — mai 2023

Conception et réalisation : WordAppeal / Studio L'Éclaireur

Rédaction : Covéa

Crédits photos : Raphaël Dautigny, GENUS GAIA, Getty Images, Gérard Mauger, Photothèques MAAF et Covéa, Poly, Séquences Clés Productions, Matthieu Suprin, Mathilde de l'Écotais

Retrouvez la version e-accessible de ce document sur www.maaf.fr



MAAF
Chauray
79036 Niort Cedex 9
www.maaf.fr

